

A detailed marble bust of the philosopher Aristotle, showing his characteristic curly hair and full beard. The bust is centered in the frame against a dark background.

Aristóteles

La Poética

Estética I | 7 septiembre 2017

Dra. Paloma Atencia

Preliminares

- Aclaración sobre lecturas/notas reflexivas
 - Recomendación: leer los textos *después de la clase*
 - Escribir las notas durante la semana posterior a la clase
 - No acumulen textos/notas
- Recordatorio: Exposición de Andy Warhol en el Museo Júmex

Previamente, en Estética I....

CRÍTICAS PLATÓNICAS AL ARTE

Poesía/arte es peligrosa/o y pernicioso/a y debe ser prohibida/o en la República

RAZONES MORALES
(Poesía pervierte el alma)

RAZONES EPISTÉMICAS
(No hay nada que aprender del arte)

Críticas platónicas al arte y los artistas (argumentos)

1. Argumento de la identificación (Libros II y III)
2. Argumento de la desestabilización psicológica (Libro X)
3. Argumento contra la mimesis (Libro X)
4. Argumento de las virtudes y capacidades (Libro X)

La República de Platón | Resumen de todos los argumentos

1. Argumento desde la identificación: las historias son engañosas y, por medio del mecanismo de la mimesis (imitación), los niños adquieren creencias falsas y malos hábitos. Esto, a su vez, corrompe sus almas.
2. Argumento de la desestabilización psicológica: al lidiar con apariencias y emociones, la poesía/arte apela a la parte baja del alma y por tanto, perturba a la razón y pervierte el alma.
3. Argumento contra la mimesis: la poesía/pintura/arte está separada tres veces de la realidad. Por tanto, no puede darnos conocimiento de las cosas, puesto que no nos da acceso a las cosas mismas.
4. Argumento desde las virtudes y capacidades/contra los artistas: los poetas no poseen conocimiento acerca de las cosas que escriben/representan. Por tanto, no pueden transmitir o impartir conocimiento de las mismas.

* Identifica los argumentos morales y epistémicos

La República de Platón | Resumen de todos los argumentos

1. Argumento desde la identificación: las historias son engañosas y, por medio del mecanismo de la mimesis (imitación), los niños adquieren creencias falsas y malos hábitos. Esto, a su vez, corrompe sus almas. [argumento epistémico y moral]
2. Argumento de la desestabilización psicológica: al lidiar con apariencias y emociones, la poesía/arte apela a la parte baja del alma y por tanto, perturba a la razón y pervierte el alma. [Argumento moral]
3. Argumento contra la mimesis: la poesía/pintura/arte está separada tres veces de la realidad. Por tanto, no puede darnos conocimiento de las cosas, puesto que no nos da acceso a las cosas mismas. [Argumento epistémico]
4. Argumento desde las virtudes y capacidades/contra los artistas: los poetas no poseen conocimiento acerca de las cosas que escriben/representan. Por tanto, no pueden transmitir o impartir conocimiento de las mismas. [Argumento epistémico]

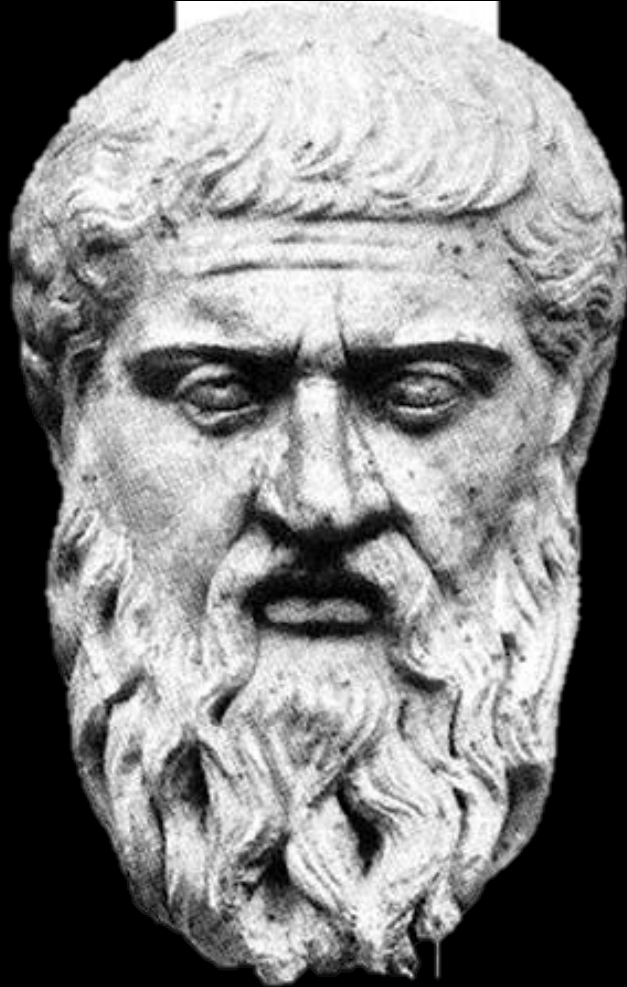
La República de Platón | Resumen de todos los argumentos

Conclusion:

- **La poesía/pintura/arte debe ser censurado o prohibido en la República.**

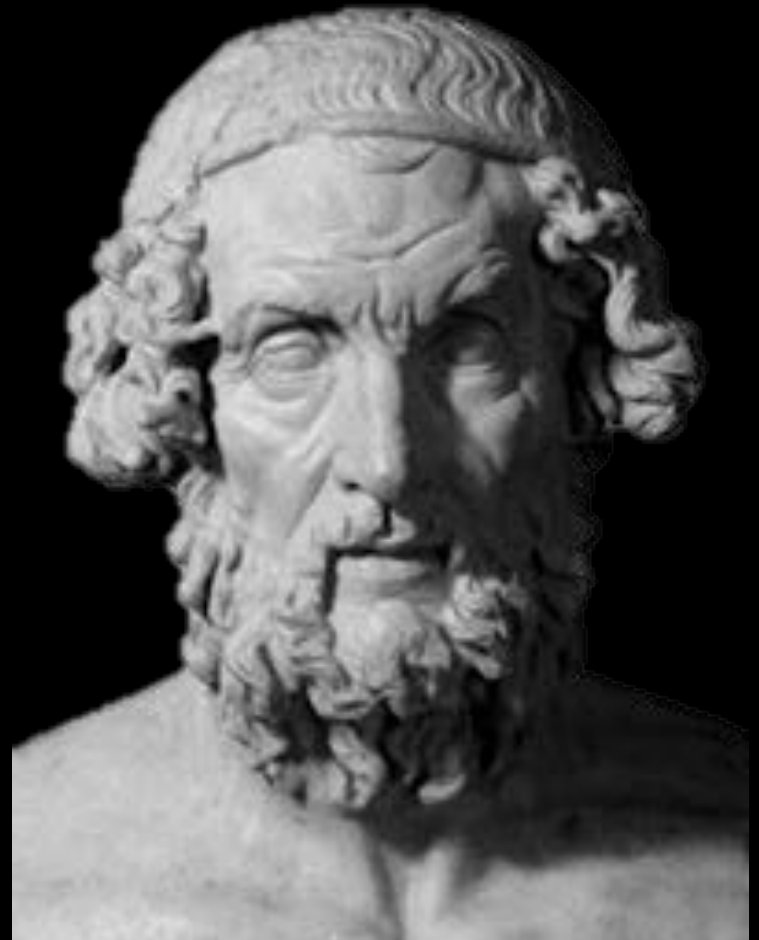
[los únicos poemas que serán permitidos son los himnos y elogios de las personas virtuosas]

¿Preguntas? ¿Dudas?



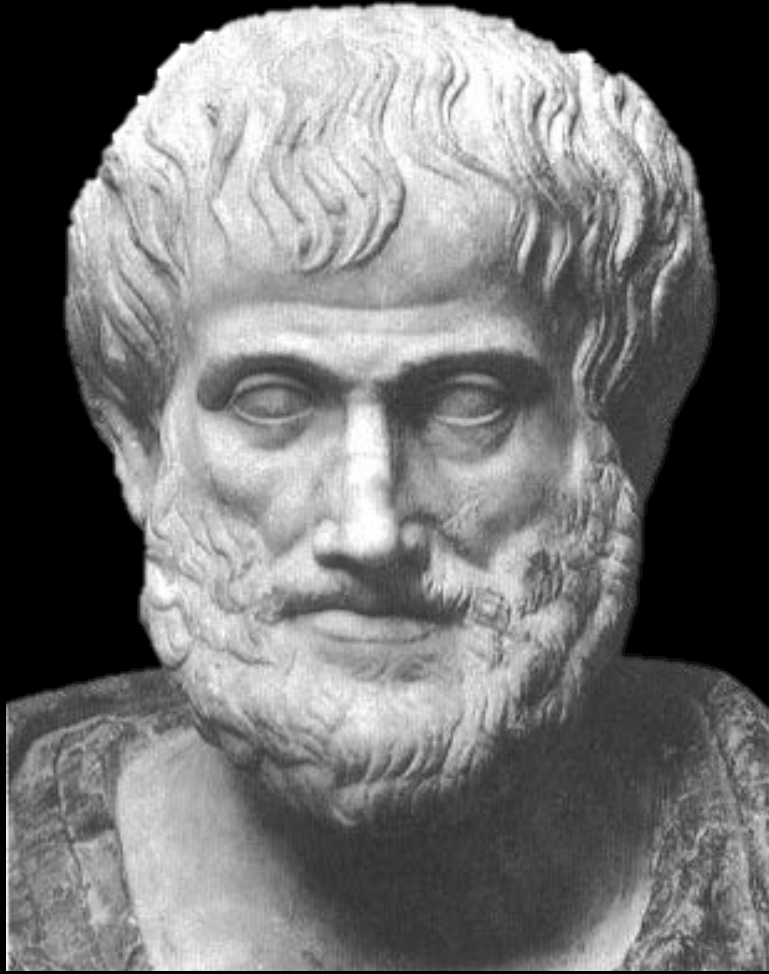
PLATÓN

VS



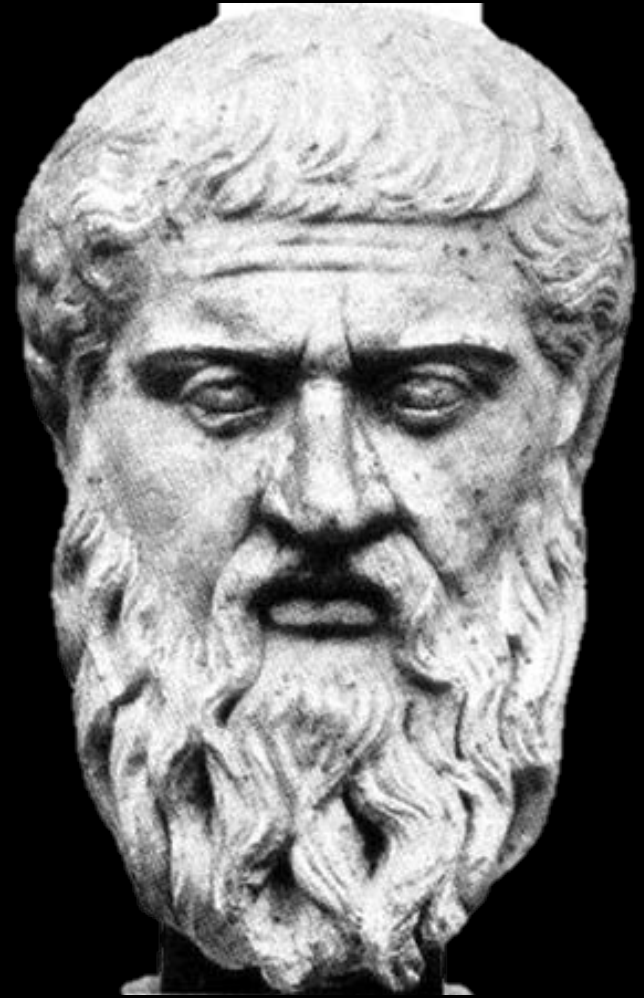
HOMERO

La Poética de Aristóteles | contexto



ARISTÓTELES

VS



PLATÓN

La Poética de Aristóteles | contexto

“Concederemos a sus protectores [de la poesía] – aquellos que no son poetas sino amantes de la poesía – que, *en prosa*, aleguen a su favor que no sólo es agradable sino también beneficiosa tanto respecto de la organización política como de la vida humana, y los escucharemos gustosamente; pues seguramente ganaríamos si se revela ser no sólo agradable sino también beneficiosa”

Platón, *La Republica* Libro X, 607e.

- *La Poética* fue escrita c. 335 AC (*La República* c. 380 AC)
- A veces se ha considerado (erróneamente) una obra menor.
Renacimiento: "Libro de reglas"
 - Libro de *poiesis* y no de *aisthesis*.
 - *Poiesis*: construcción, creación/producción
 - Aproximación poiética: cómo construir o producir ciertas narrativas con el propósito de generar ciertos efectos.
 - *Aisthesis*: cognición sensorial
 - Aproximación estética: orientada a la recepción.
 - Obra incompleta y no pulida:
 - Originalmente: Tragedia, comedia y otros géneros.
 - Notas de las clases de Aristóteles.

PROYECTO (*Poética* 47a)

- Definición de poesía y sus géneros – definición funcional
 - Orígenes de la 'Poesía/Arte'
- Cómo funcionan estas obras y cómo construirlas correctamente (de manera que puedan cumplir su función)
 - Identificación de elementos y partes de dichos géneros (tragedia).
- Lidiar con otras cuestiones que derivan de este proyecto; ej. ¿cómo podemos obtener placer de la tragedia?

DEFINICIÓN

- La poesía es *Mímesis* / Imitación
 - Poesía épica, tragedia, comedia, poesía ditirámbica, música y la producción de imágenes visuales – pintura, escultura, dibujo, etc.
- Poesía > *Poiesis* > “producir”, “crear”

ORÍGENES (¿POR QUÉ IMITAMOS?)

- Imitar es parte de la naturaleza humana
 - La poesía se deriva del mismo impulso que nos lleva a adquirir conocimiento.
 - Respuesta (parcial) a Platón: si la poesía es imitación, no puede ser completamente ajena al conocimiento.

ORÍGENES (¿POR QUÉ IMITAMOS?)

- Imitar es parte de la naturaleza humana
 - La poesía se deriva del mismo impulso que nos lleva a adquirir conocimiento.
 - Respuesta (parcial) a Platón: si la poesía es imitación, no puede ser completamente ajena al conocimiento.
- Placer (cognitivo) que derivamos al contemplar representaciones.
 - Los seres humanos disfrutamos cuando contemplamos representaciones de objetos/situaciones que podemos identificar como familiares.
 - Éste es un placer *cognitivo* porque al contemplar estas imitaciones/representaciones (desde la perspectiva de la tercera persona) podemos comprenderlas mejor.
- Podemos disfrutar las representaciones/imitaciones de cosas que no podríamos disfrutar si las experimentáramos en primera persona. *

La Poética de Aristóteles | Definición y Orígenes

ORÍGENES

- Podemos disfrutar representaciones/imitaciones de cosas que no seríamos capaces de disfrutar en primera persona (o vistas cara a cara) *



Rembrandt *El Buey Desollado* 1657

La Poética de Aristóteles | Definición y Orígenes

ORÍGENES

- Podemos disfrutar representaciones/imitaciones de cosas que no seríamos capaces de disfrutar en primera persona (o vistas cara a cara) *



Michael Haneke *Amour* 2012

La Poética de Aristóteles | Definición y Orígenes

ORÍGENES

- Podemos disfrutar representaciones/imitaciones de cosas que no seríamos capaces de disfrutar en primera persona (o vistas cara a cara) *



Sebastiao Salgado *Migrantes*

La Poética de Aristóteles | Definición y Orígenes

ORÍGENES

- Podemos disfrutar representaciones/imitaciones de cosas que no seríamos capaces de disfrutar en primera persona (o vistas cara a cara) *



Sebastião Salgado *Migrantes*

¿Están de acuerdo?
Y si es así, ¿por qué
creen que pasa esto?

ORÍGENES

- Podemos disfrutar representaciones/imitaciones de cosas que no seríamos capaces de disfrutar en primera persona (o vistas cara a cara)



Rembrandt *El Buey Desollado*

- Porque intentamos razonar y entender las propias representaciones.
- Esto está conectado con nuestro deseo de saber: todos los humanos por naturaleza tienen el deseo de saber/conocer.
- Segunda respuesta a Platón:
 - No sólo no nos engañamos pensando que las apariencias de las obras miméticas nos presentan con las cosas mismas. ...
 - Es importante que éstas no sean las *cosas mismas* o *las cosas reales*, de otro modo no podríamos aprender de ellas y derivar placer de este conocimiento.

DEFINICIÓN DE ESPECIES/GÉNEROS DE POESÍA

- Diferenciación entre géneros (tipos) de poesía.
 - Tres dimensiones distintas
 - Objeto: Tema o contenido (aquello que la obra imita)
 - Medio: *material* del que la obra está hecha ej. Color, forma, voz, ritmo, lenguaje.
 - Modo: cómo las obras usan el medio, ej. Narración pura/simple, mimética o mezcla.

DEFINICIÓN DE TRAGEDIA

X es una tragedia, sí y sólo si:

(1) X es una imitación de (2) una acción que es (3) importante (4) entera (5) tiene magnitud; la cual está (6) adornada por el lenguaje (7) (que es) mimético y (8) donde dicha imitación genera lástima y miedo (9) para conseguir la catarsis de las emociones mencionadas anteriormente.

DEFINITION TRAGEDY

X es una tragedia, sí y sólo si:

(1) X es una imitación de (2) una acción que es (3) importante (4) entera (5) tiene magnitud; la cual está (6) adornada por el lenguaje (7) (que es) mimético y (8) donde dicha imitación genera compasión y miedo (9) para conseguir la catarsis de las emociones mencionadas anteriormente.

■ Objeto

■ Función

■ Medio

■ Modo



DEFINICIÓN DE TRAGEDIA

	Lo que significa	Distingue a la tragedia de...
1. Imitación	Aprox. Representación	Cosas que no son poesía ej. Eventos trágicos reales o de la vida real
2. De una acción	Proceso y actividad como opuesto a, objetos o estados de cosas.	Bodegones, retratos, cuadros de objetos estáticos...
3. Que es importante	Una acción seria	Comedia
4. Entera	No episódica, auto-contenida	Poesía épica (donde hay varios episodios)
5. Magnitud	Escala correcta, unidad de tiempo y lugar.	De nuevo, deja fuera a la épica
6. (adornada) por el lenguaje	Métrica recitada o hablada y canción lírica (coro)	Prosa, diálogos (expresados en habla ordinaria), imágenes, escultura...
7. (Lenguaje) Mimético	Uso de personificación	Ciertas épicas y poemas ditirámicos
8. Genera lástima y miedo	Produce lástima y miedo en los espectadores	Comedia
9. Para la Catarsis	Experiencia transformadora* (Se explicará más tarde)	Marchas (música), elegía (intensifican las emociones no las transforman)

ELEMENTOS

1. Trama: imitación de una acción, la estructuración de eventos.
2. Personajes: realizan las acciones y tienen cualidades morales específicas.
3. Razonamiento: personajes tienen que elegir cursos de acción y para hacerlo, tienen que razonar.
4. Dicción: cómo la forma del habla refleja el carácter moral.
5. Canción: Coro
6. Espectáculo: elemento visual, puesta en escena, "efectos especiales."

ELEMENTOS

1.  Trama: imitación de una acción, la estructuración de eventos.
2. Personajes: realizan las acciones y tienen cualidades morales específicas.
3. Razonamiento: personajes tienen que elegir cursos de acción y para hacerlo, tienen que razonar.
4. Dicción: cómo la forma del habla refleja el carácter moral.
5. Canción: Coro
6.  Espectáculo: elemento visual, puesta en escena, "efectos especiales."

ELEMENTOS



1. Trama: imitación de una acción, la estructuración de eventos.

- El reverso de la fortuna y agnición/reconocimiento: momento en el cual el destino del héroe cambia, la desgracia acaece sobre él y el héroe se da cuenta de que él mismo es responsable de su desgracia.
- Es aquí donde radica el verdadero valor (educativo) de la tragedia. *
 - 'Digresión' acerca de la diferencia entre la poesía y la historia (respuesta a Platón)

La Poética de Aristóteles

“[N]o corresponde al poeta decir lo que ha sucedido sino lo que podría suceder, esto es, lo posible según la verosimilitud o la necesidad. En efecto, el historiador y el poeta no se diferencian por decir las cosas en verso o en prosa (pues sería posible versificar las obras de Heródoto, y no serían menos historia en verso que en prosa); la diferencia está en que uno dice lo que ha sucedido, y el otro, lo que podría suceder. Por eso también la poesía es más filosófica y elevada que la historia; pues la poesía dice más bien lo general [o lo universal], y la historia lo particular. [Por general/universal entiendo cómo una persona de un cierto tipo se comportaría o hablaría en cierta ocasión de acuerdo a las leyes de posibilidad o necesidad; y ésta es la universalidad que la poesía tiene como objetivo] aunque luego le ponga nombres propios a los personajes.”

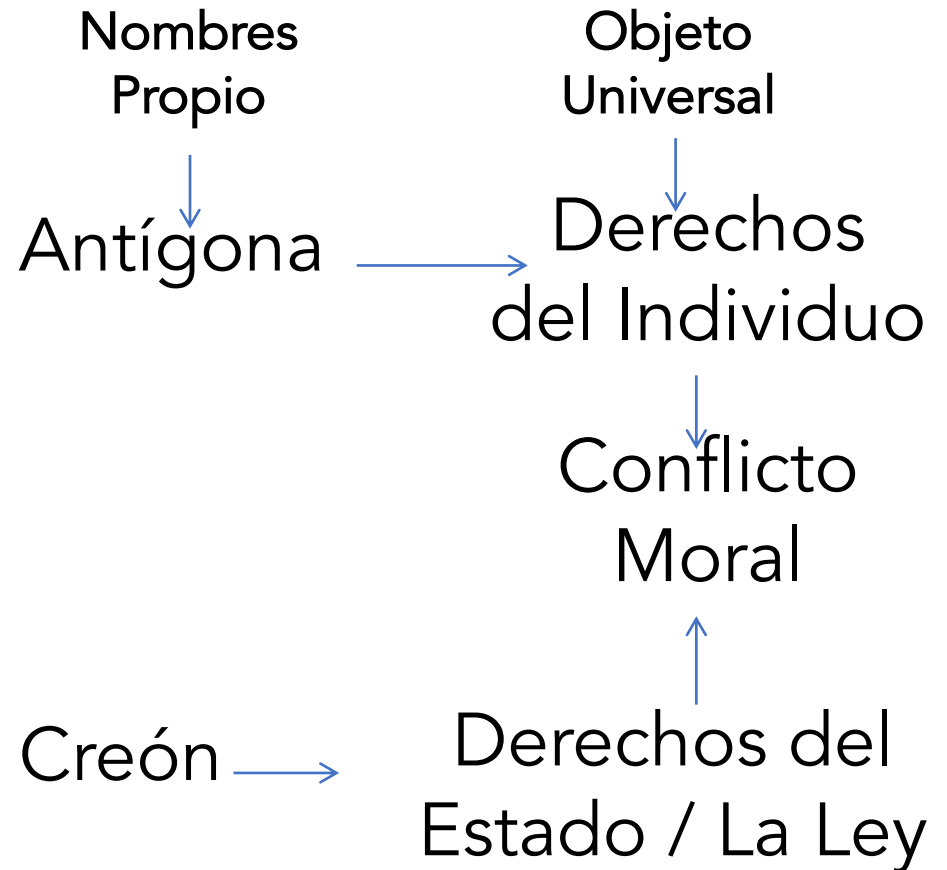
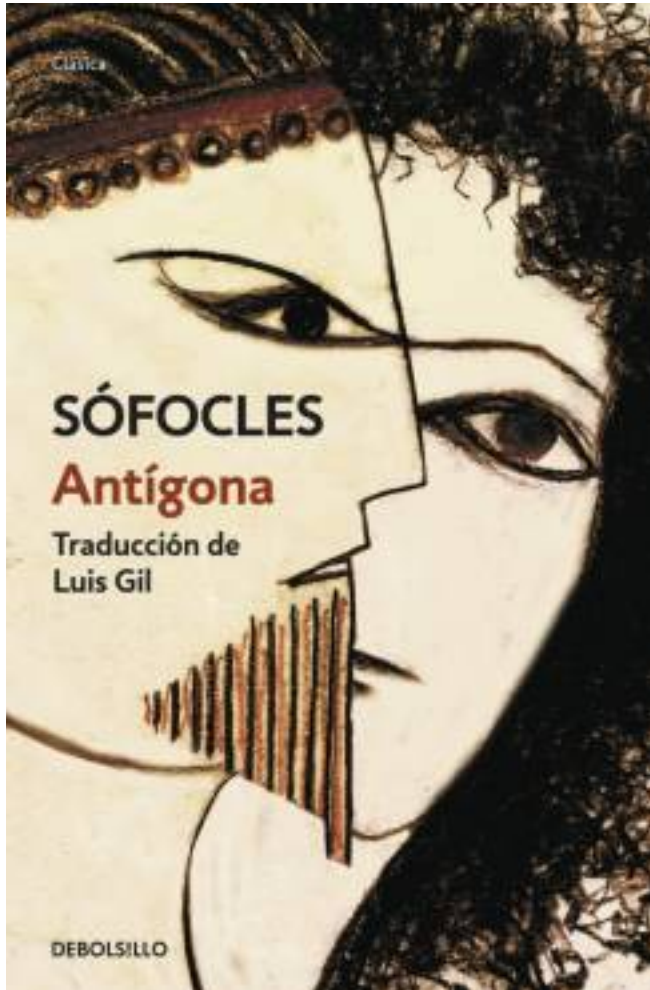
Aristóteles, *La Poética*, parte IX (51b)

La Poética de Aristóteles

MÁS RESPUESTAS A PLATÓN

- (3) La poesía no es un espejo que captura o copia las apariencias de las cosas o transcribe lo que ocurre en el mundo.
 - Los particulares son los objetos de la historia – si algo copia, transcribe o refleja a modo de espejo lo que ha ocurrido, esa es la historia.
 - Los universales son los objetos de la poesía – la poesía (arte representacional) realmente es acerca de lo que subyace a la naturaleza de los seres humanos en general.

La Poética de Aristóteles



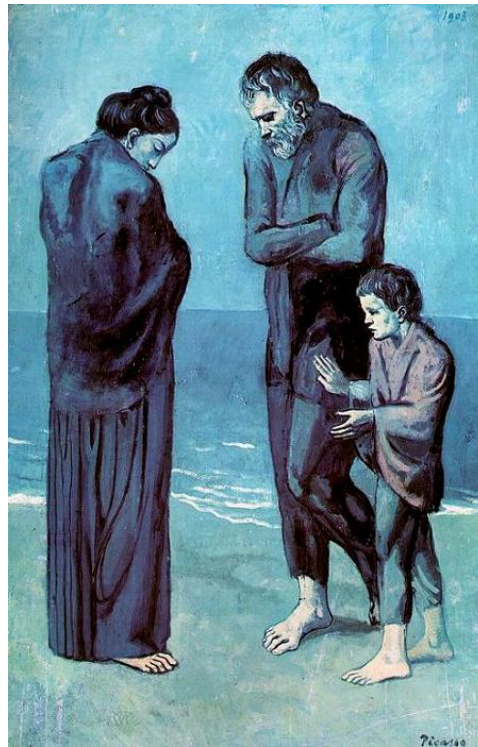
La Poética de Aristóteles

Horror y ansiedad humana



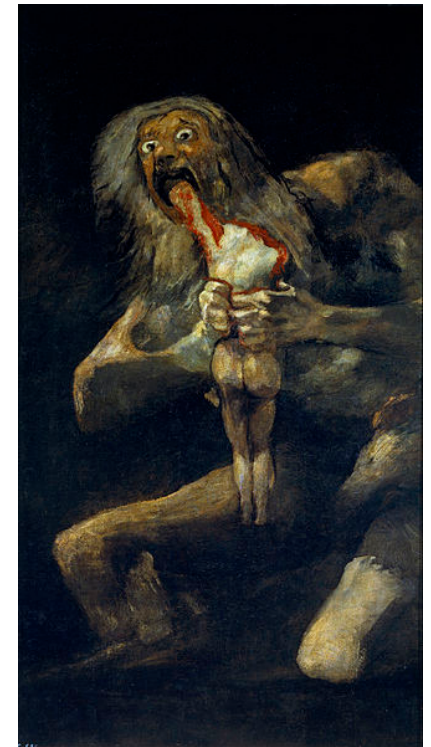
Edvard Munch
El Grito 1895

Sufrimiento de *cualquier* familia en la Pobreza



Pablo Picasso
La Tragedia, 1901

Conflicto entre la juventud y la vejez



Goya
Saturno devora a su hijo, 1819-23

La Poética de Aristóteles

DIFERENCIAS CON PLATÓN

- (3) La poesía no es un espejo que capture o copie las apariencias de las cosas o transcriba lo que ocurre en el mundo.
 - Los particulares son los objetos de la historia – si algo copia, transcribe o refleja a modo de espejo lo que ha ocurrido, esa es la historia.
 - Los universales son los objetos de la poesía – la poesía (arte representacional) realmente es acerca de lo que subyace a la naturaleza de los seres humanos en general.
 - ❖ En este sentido la poesía es más cercana a la filosofía: la poesía lidia con verdades universales.
 - ❖ La poesía lidia con verdades universales (contingentes), que tienen probabilidad de ocurrir.

La Poética de Aristóteles

MÁS RESPUESTAS A PLATÓN

- (4) Los poetas/artistas *sí saben* algo. Los poetas saben cómo es probable que la gente se comporte en ciertas situaciones.
 - La poesía no es acerca de las apariencias sino acerca de la estructura que subyace a esas apariencias.
 - Los poetas/artistas capturan y presentan las tendencias naturales de los quehaceres humanos (lo que es probable que ocurra en ciertas situaciones)
 - Los poetas/artistas *sí* tienen algo que enseñarnos.
- (5) No hay conflicto entre el placer y el conocimiento.
 - La tragedia induce un placer que es indispensable para la racionalidad: el placer de aprender.

ELEMENTOS



1. Trama : imitación de una acción, estructuración de eventos

- El valor de la tragedia viene de entender la naturaleza universal de los eventos contenidos o representados en la trama.
- El logro del poeta/artista es ser capaz de capturar las sutilezas de la naturaleza y el comportamiento humano – las cosas que son probables – y construir una trama que resulte plausible y verosímil.



6. Espectáculo: elemento visual, puesta en escena, "efectos especiales"

- Elemento dispensable y accesorio
- Ningún propósito intelectual
- No debe interferir con la extracción de cualesquiera que sean las verdades universales que se encuentren en la trama.

La Poética de Aristóteles | Respuestas/oponentes en el siglo XX



Antonin Artaud



Robert Wilson



Richard Foreman

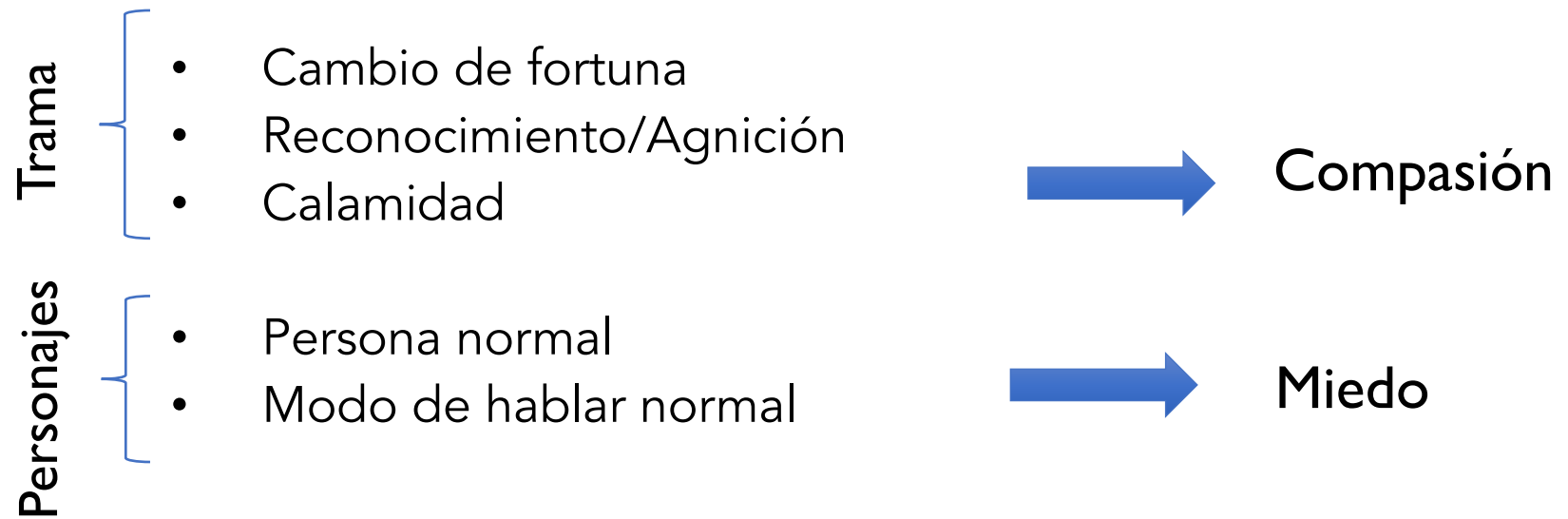
La Poética Aristóteles | recapitulación

La reflexión acerca de las relaciones entre la poesía, la historia y la filosofía es una digresión para hablar del valor de la poesía/tragedia.



El tema que estaba desarrollando: cómo los diferentes elementos de la tragedia contribuyen a generar miedo y compasión

MIEDO Y COMPASIÓN



COMPASIÓN Y MIEDO

- ¿Por qué? ¿Con qué propósito?
- ¡Sentir compasión y miedo no es placentero!
- ¿Por qué consumimos tragedias si no nos resultan placenteras y pueden ser incluso desagradables?

La Poética de Aristóteles | Placer con la tragedia

CATARSIS

- Término sin definición concreta

Dos (tres) interpretaciones

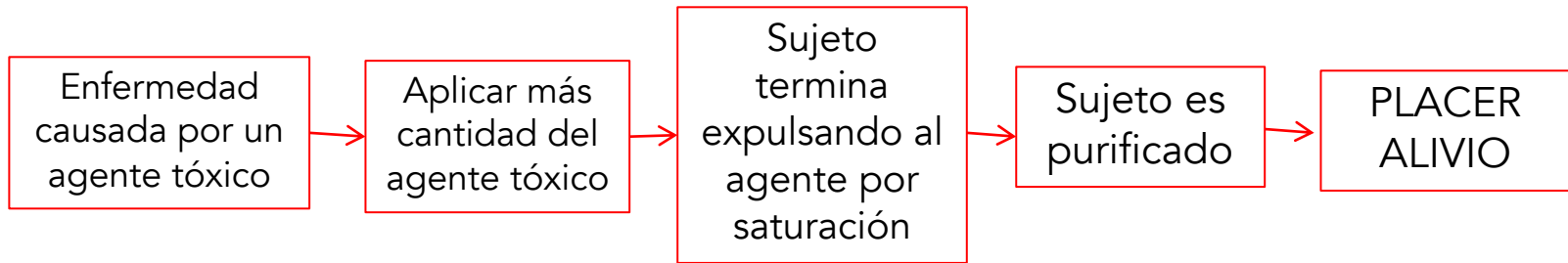
- Interpretación terapéutica
- Catarsis como educación
 - Educación emocional/sentimental
 - Educación intelectual

La Poética de Aristóteles | Placer con la tragedia

CATARSIS | Interpretación Terapéutica

Catarsis como purga (terapia homeopática)

- Curar una enfermedad conlleva la aplicación terapéutica de un agente de naturaleza similar.



- Uno termina con las emociones dolorosas (miedo y lástima) exponiéndose a una 'sobredosis' de emociones dolorosas (simuladas).
- Idea muy popular en el siglo XiX (ej. Atacar a la violencia con violencia) *

Ataca a la violencia con violencia



STANLEY KUBRICK'S

**CLOCKWORK
ORANGE**

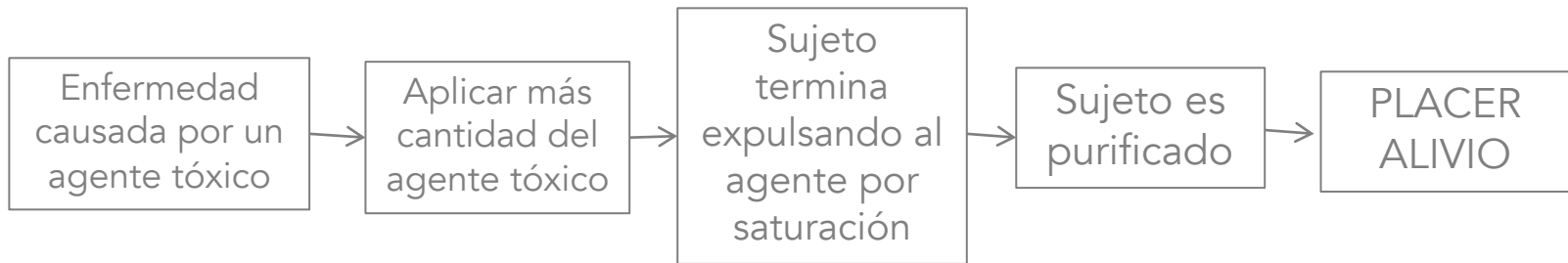


La Poética de Aristóteles | Placer con la tragedia

CATARSIS | Interpretación Terapéutica

Catarsis como purga (terapia homeopática)

- Curar una enfermedad conlleva la aplicación terapéutica de un agente de naturaleza similar.



- Uno termina con las emociones dolorosas (miedo y lástima) exponiéndose a una 'sobredosis' de emociones dolorosas (simuladas).
- Idea muy popular en el siglo XiX (ej. Atacar a la violencia con violencia) *
- La tragedia ofrece alivio/curación para personas que están afligidas por emociones fuertes de miedo y lástima.

La Poética de Aristóteles | Placer con la tragedia

CATARSIS | Interpretación Terapéutica

Objeciones:

- La terapia homeopática no era común en la Grecia Antigua
- Este modelo presupone que hay un desequilibrio emocional
- Si este modelo fuese cierto, entonces, la gente virtuosa no podría encontrar placer en la tragedia. ¡Pero sí disfrutaban!

La Poética de Aristóteles | Placer con la tragedia

CATARSIS COMO EDUCACIÓN

- Catarsis como Educación Emocional (práctica)
 - Hay varios modos en los que las emociones pueden ir por el camino equivocado: si son incitadas con una intensidad inapropiada, por las razones equivocadas, o dirigidas a la persona y objeto equivocado. (Nicomachean Ethics)
 - Educar las emociones consiste en desarrollar un hábito de movilizar las emociones adecuadas, dirigidas al objeto correcto, por las razones correctas y en el grado de intensidad justo.
 - La tragedia nos da un entrenamiento práctico de las emociones: pone a la audiencia en posición de sentir emociones con el foco perfecto, sin impurezas contextuales.
- **Objeciones**
 - Una vez más, si este modelo fuese correcto, la gente virtuosa no podría encontrar placer en la tragedia, sin embargo ¡lo encuentran!

La Poética de Aristóteles | Placer con la tragedia

CATARSIS COMO EDUCACIÓN

- Catarsis como Educación Intelectual (clarificación de emociones)
 - La tragedia consigue impartir conocimiento *teórico* a través de las emociones que genera de miedo y lástima – el hecho de obtener conocimiento produce placer.
 - Las emociones que la tragedia hace aflorar están desconectadas de la acción o la posibilidad de actuar.
 - Esto permite reflexionar acerca de las emociones porque no tenemos que actuar motivados por ellas.
 - La tragedia nos permite entender los criterios universales que gobiernan las emociones.
- Objeción
 - ¿Demasiado intelectual?

La Poética de Aristóteles | recapitulación: Aristóteles vs Platón

PLATON: La poesía*...	ARISTOTELES: La poesía*...
Socava a la razón	La poesía está al servicio de la razón
Presenta experiencias ilusorias (no hay acceso a la naturaleza real de las cosas)	No presenta meras ilusiones – eventos probables derivados de la naturaleza humana
Sólo imita y copia a las apariencias de particulares	Abstracción de patrones de conducta humana (universales)
No tiene nada que enseñarnos	Sí tiene algo que enseñar
Los poetas no tienen ninguna destreza, habilidad o talento del que podamos derivar conocimiento	Los poetas sí tienen una habilidad
Su efecto en las emociones es dañino para la razón	Las emociones contribuyen positivamente al intelecto.

*Poesía / Arte representacional

¿Preguntas?

Recuerden leer los extractos de *La República* de Platón y *La Poética* de Aristóteles y escribir sus notas reflexivas para el próximo MARTES

Instrucciones de cómo escribir las notas:



UNIVERSIDAD NACIONAL AUTÓNOMA DE MÉXICO INSTITUTO DE INVESTIGACIONES FILOSÓFICAS

INSTITUTO INVESTIGACIÓN TÉCNICOS ACADÉMICOS ESTUDIANTES POSGRADOS EVENTOS ACADÉMICOS

Inicio ► Investigadores ► Paloma-atencia-linares

ESTÉTICA 1 (2018-1)

UNIVERSIDAD NACIONAL AUTÓNOMA DE MÉXICO | FACULTAD DE FILOSOFÍA Y LETRAS, FILOSOFÍA

ESTÉTICA 1

Profesora: Dra Paloma Atencia Linares

Jueves 10:00 - 12:00am [IMPORTANTE PUNTUALIDAD]

Salón TH1-2

*

Este curso tiene como objetivo ofrecer una introducción robusta a la estética y la filosofía de las artes. La primera parte del curso se centra en algunos de los textos principales en la historia de la filosofía del arte y la estética en la tradición occidental (ej. *La República* de Platón, *La Poética* de Aristóteles, *Sobre la Norma del Gusto* de David Hume y *La Crítica del Juicio* de Kant) Lo central, sin embargo, no es sólo familiarizar al estudiante con las ideas de los pensadores clásicos sino generar una reflexión y discusión de los temas que abordan buscando su aplicación en las manifestaciones artísticas contemporáneas y cuestionar la vigencia de dichas posturas. La segunda parte del curso se centra en debates centrales en la estética y filosofía del arte contemporánea (ej. ¿Qué es el arte?, ¿En qué consiste la evaluación artística y/o estética? El problema del valor artístico y las falsificaciones, la crítica ética del arte ¿es pertinente el valor moral para la evaluación estética?, la relación entre emociones y arte y el problema de la ficción, etc.) El curso fomentará que los estudiantes busquen conexiones entre los temas clásicos y contemporáneos y que apliquen sus reflexiones a fenómenos artísticos actuales. De esta manera se busca que se aprecie la relevancia de la reflexión filosófica para las prácticas artísticas.

[Programa y Cronograma](#)

[Pautas de evaluación \[Estética I. 2018-1\]](#)

[Instrucciones y reglas generales para escribir las notas reflexivas \(importante leer detenidamente\)](#)

[Textos y notas de clase \[Estetica 1\]](#)

¡MUY IMPORTANTE LEERLAS!